



ASPO/BirdLife Suisse

Association Suisse  
pour la Protection des  
Oiseaux (ASPO)/  
BirdLife Suisse  
Case postale  
8036 Zurich  
TEL 044 457 70 20  
FAX 044 457 70 30  
svs@birdlife.ch  
www.birdlife.ch



Station ornithologique  
suisse, 6204 Sempach  
TEL 041 462 97 00  
FAX 041 462 97 10  
info@vogelwarte.ch  
www.vogelwarte.ch

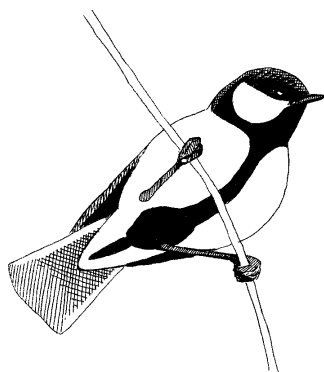
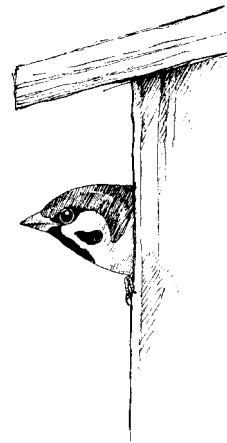


Nos Oiseaux  
Société romande pour  
l'étude et la protection  
des oiseaux, c/o Musée  
d'histoire naturelle,  
2300 La Chaux-de-Fonds  
TEL 032 913 39 76  
FAX 032 913 39 76  
info@nosoiseaux.ch  
www.nosoiseaux.ch

**Impressum:**

Auteur: Hans Schmid,  
2000  
© ASPO, Nos Oiseaux  
& Station ornithologi-  
que suisse  
La reproduction avec  
référence est souhaitée.

# NICHOIRS POUR CAVERNICOLES



Il est possible d'aider les oiseaux qui nichent dans des cavités en leur offrant des nichoirs. Cependant, il y a des limites. Les nichoirs ne sont utiles que si le milieu naturel est adéquat et la nourriture appropriée disponible. Malheureusement, ce n'est généralement pas le cas pour les oiseaux cavernicoles menacés. Il ne suffit pas de poser des nichoirs pour sauver les chevêches d'Athéna, les huppes fasciées et les torcols fourmiliers. Par contre, nous pouvons aider les mésanges et quelques autres espèces, là où les cavités naturelles sont peu nombreuses. De plus, des nichoirs bien construits permettent un succès de reproduction au-dessus de la moyenne.

## Où peut-on suspendre les nichoirs ?

- dans les jardins
- contre les façades
- dans les parcs et les vergers
- en forêt

## Combien de nichoirs faut-il placer ?

Le nombre de nichoirs dépend du lieu et de l'espèce que l'on veut aider. Les chiffres suivants sont indicatifs :

- jardin : 1 nichoir à un arbre sur deux; les nichoirs dans lesquels il n'y a pas de nid peuvent être utilisés comme dortoirs.
- verger et forêt : jusqu'à 30 nichoirs pour 10 hectares.

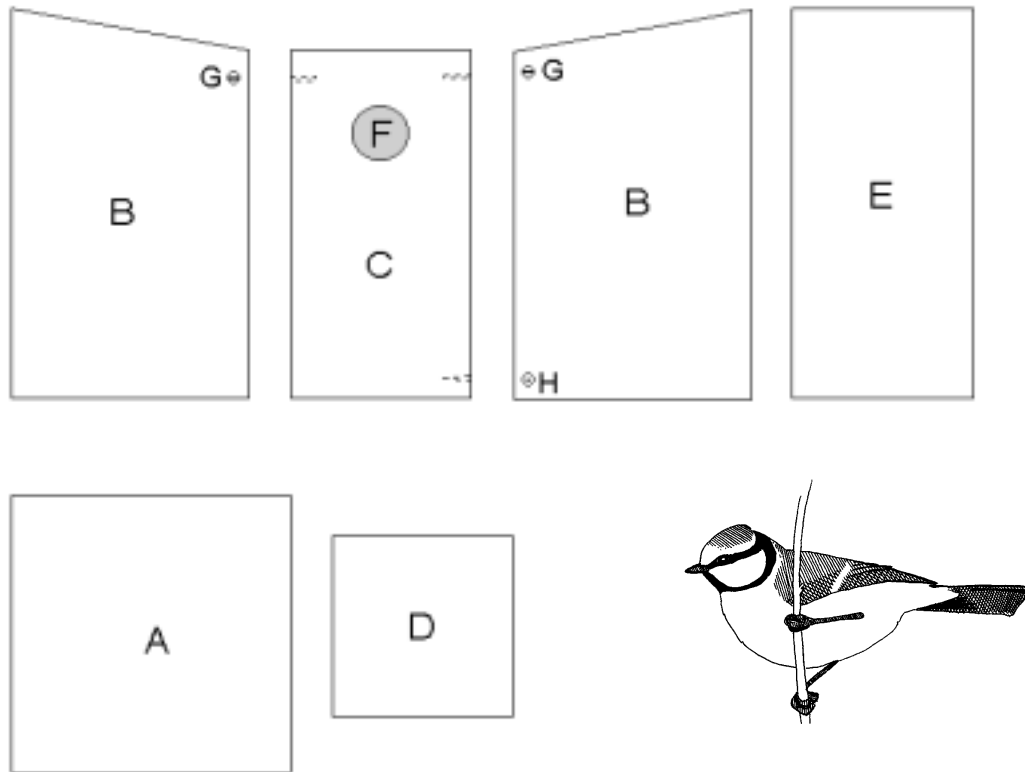
## Quels sont les endroits propices ?

Les nichoirs sont des substituts de cavités naturelles dans les arbres. Ces dernières existent à toute hauteur et à toute exposition et sont de toute taille. C'est pourquoi il est permis d'être flexible et de se laisser diriger par les circonstances.

La hauteur idéale pour les petites espèces d'oiseaux se situe entre 1,8 et 3 mètres (voir tableau). Si l'on peut craindre des dégradations intentionnelles, il vaut mieux accrocher les nichoirs plus haut...

Ne pas exposer le trou d'envol aux intempéries mais l'orienter plutôt vers l'est ou le sud-est. Les nichoirs ne devraient pas être exposés des heures durant au soleil tapant mais être suspendus à l'ombre ou tout au moins à mi-ombre. Le réchauffement par le soleil matinal est en revanche positif.

## Modèle 1



**Dimensions pour le nichoir du modèle 1 (dimensions en cm, épaisseur du bois 2 cm) :**

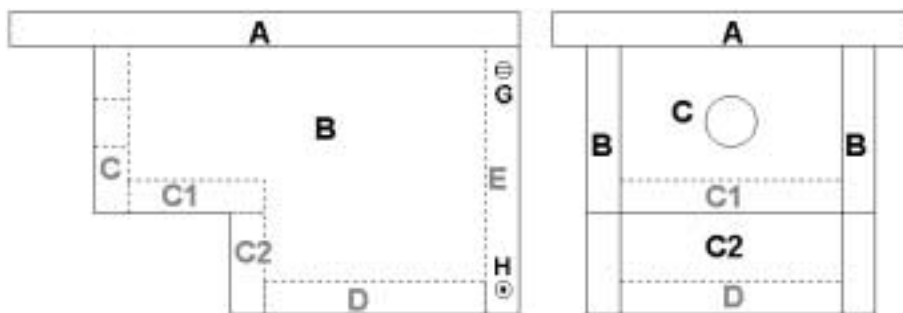
Espèce d'oiseau	Toit	Paroi latérale	Devant	Fond	Dos	Trou d'envol
Mésanges bleue, nonnette, huppée, noire	20x20	25x17x28	25x13	13x13	28x13	26–28 mm
Mésange charbonnière, gobemouche noir, moineau friquet, torcol fourmilier	22x22	25x18x28	25x14	14x14	28x14	30–32 mm
Sitelle torchepot, rougequeue à front blanc	22x22	25x18x28	25x14	14x14	28x14	32–47 mm
Etourneau sansonnet	24x24	30x20x34	30x16	16x16	34x16	45–50 mm
Pigeon colombin, choucas des tours	27x27	35x22x40	35x18	18x18	40x18	85 mm
Chouette hulotte	35x35	44x29x50	44x25	25x25	50x25	120 mm

### Comment fixe-t-on un nichoir ?

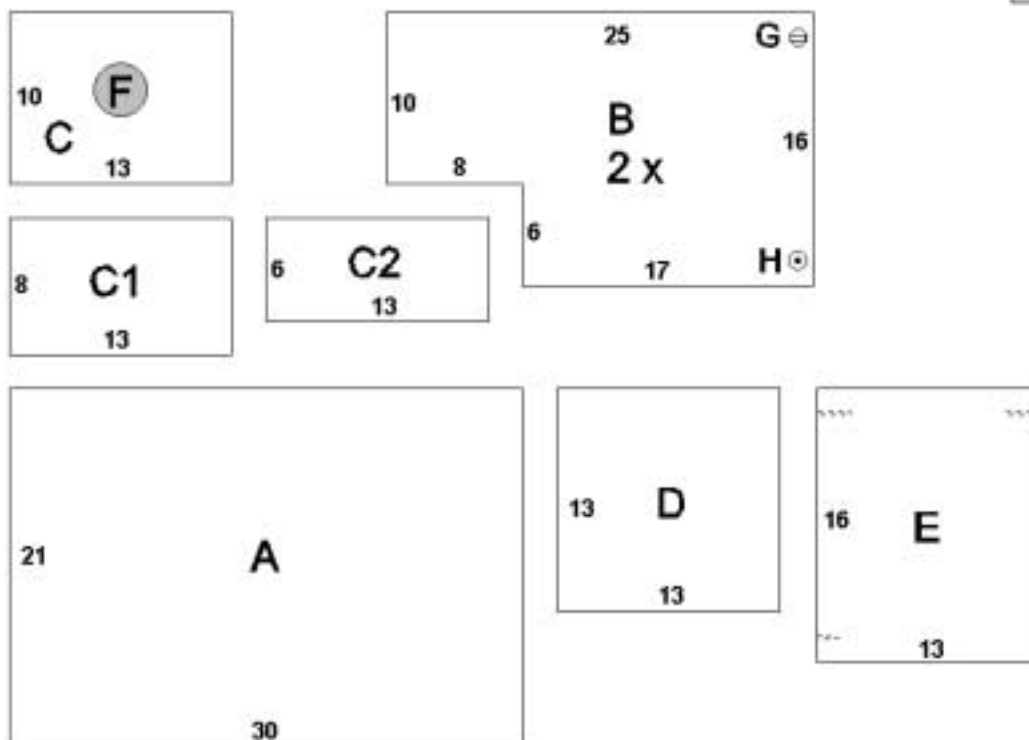
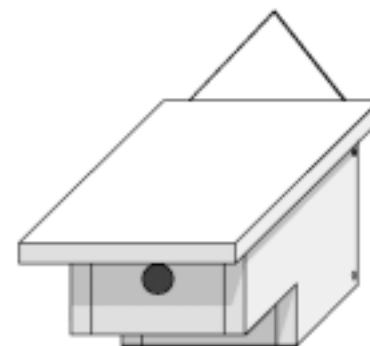
L'idéal consiste à accrocher le nichoir à la base d'une branche (avec un fil de fer p. ex. ou une cordelette en plastique) afin de pouvoir facilement le décrocher pour le contrôle et le nettoyage annuels. Vous pouvez l'appuyer contre le tronc ou – si l'endroit est abrité du vent – le laisser pendre à la branche : les chats auront ainsi plus de peine à l'atteindre. N'utilisez ni clous ni fils de fer fin sur les arbres vivants.

### Quand place-t-on un nichoir ? Quand le nettoie-t-on ?

Les nichoirs devraient être fixés au plus tard pendant les premiers jours du printemps ou mieux encore à la fin de l'été ou en automne. Les oiseaux peuvent ainsi se familiariser avec les nichoirs qui leur offrent en outre un abri contre la pluie et le froid en hiver. Le nettoyage annuel peut se faire entre septembre et fin février. Il faut enlever les nids et les fientes. En cas de fortes attaques parasitaires, vous



Modèle 2



pouvez enfumer le nichoir avec un journal enflammé ou le rincer avec de l'eau chaude savonneuse. Dès que vous avez constaté de manière irréfutable que les jeunes sont partis, vous pouvez enlever le nid sans attendre. Le nichoir est ainsi disponible pour une éventuelle deuxième nichée.

### Comment construit-on un nichoir ?

Pour les nichoirs, on utilise habituellement du bois brut d'épicéa ou de sapin de 20 mm d'épaisseur. Le contre-plaqué ou les panneaux stratifiés ne sont pas assez résistants aux intempéries et ne sont donc pas appropriés. Nous conseillons de visser les parties entre elles.

Les surfaces extérieures peuvent être protégées avec un produit d'imprégnation contre l'humidité, les moisissures et les insectes. Nous conseillons un produit biologique comme l'huile de lin p. ex.

Un trou d'envol percé obliquement vers le haut empêche la pluie de rentrer. Un perchoir en dessous du trou d'envol n'est pas nécessaire. Il faut pouvoir ouvrir les boîtes pour les nettoyer. Le plus simple est de faire une paroi amovible frontale (modèle 1) ou dorsale (modèle 2). Pour l'aération et l'évaporation, percer au moins 2 trous d'env. 5 mm de diamètre dans le plancher du nichoir. Lors du nettoyage, faites attention à ce qu'ils restent bien perméables.

Une tôle zinguée autour du trou d'envol protège de l'ardeur des pics. Il faut bien polir les bords de la tôle.

Pour le torcol fourmilier, qui ne construit pas de nid, on déposera une couche de copeaux de bois.

Le rougequeue à front blanc a besoin d'un peu plus de lumière. Vous pouvez lui percer deux trous de 30 mm ou un gros trou de 50 mm de diamètre. Il faut dans ce cas placer un fil de fer vertical légèrement décalé par rapport au milieu pour empêcher les étourneaux d'entrer.

### Quel modèle choisir ?

Nous avons fait l'esquisse de deux modèles éprouvés. Le **modèle 1** montre le nichoir le plus répandu et le plus simple à monter. Le **modèle 2** a un avantage évident : grâce à son avancée, les adultes n'arrivent pas directement sur les jeunes, qui sont donc moins refroidis par l'humidité amenée en cas de mauvais temps. De plus, cette avancée protège davantage la nichée contre les chats et les fouines.

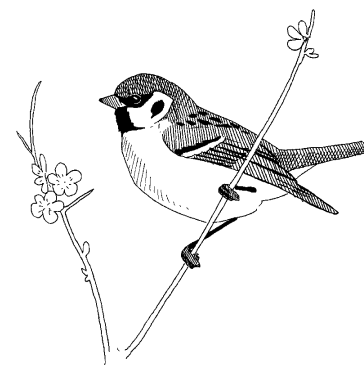
### Où peut-on acheter un nichoir ?

On peut acheter des nichoirs auprès de la Station ornithologique suisse, des associations de protection des oiseaux, et ici et là dans des ateliers protégés, associations paysannes et Garden Center. Lors de votre achat, veillez à ce que les nichoirs répondent aux critères mentionnés ici (dimension minimale, diamètre du trou d'envol, qualité du bois, etc.).

### Visiteurs indésirables ?

Les nichoirs attirent toutes sortes d'espèces. Quand le trou d'envol est de 30 mm ou plus, les moineaux friquets et domestiques ainsi que les étourneaux les adoptent pour nicher. Les frelons, les guêpes et les bourdons peuvent également les occuper.

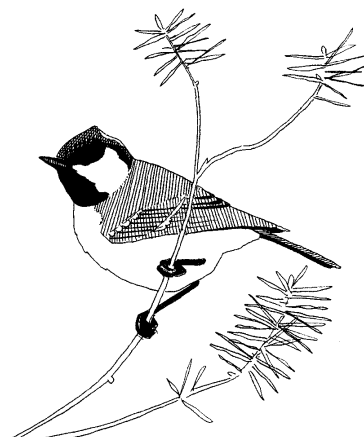
Les loirs et les muscardins s'y installent volontiers, notamment dans les bois. Nous pensons que ces animaux ont aussi le droit de vivre; c'est pourquoi nous recommandons de les tolérer.



### Et pour d'autres espèces ?

Le modèle 1 peut aussi être construit pour de plus grandes espèces comme l'étourneau, le pigeon colombin ou la chouette hulotte. Il convient d'utiliser un bois plus épais et d'adapter les dimensions.

Adressez-vous à la Station ornithologique suisse ou à l'Association suisse pour la protection de oiseaux ASPO-BirdLife Suisse pour les nichoirs spéciaux (faucon crécerelle, martinets, effraie des clochers, cincle plongeur, etc.).



Espèce	Hauteur recommandée	Distribution altitudinale	Début de la construction du nid
Mésange charbonnière	1,8-2,5 m	localement jusqu'à 2000 m	dès fin mars
Mésange bleue	1,8-2,5 m	localement jusqu'à 1200 m	dès fin mars
Mésange nonnette	1,8-3,0 m	en dessous de 1000 m	dès fin mars
Mésange noire	1,8-3,0 m	jusqu'à la limite des forêts	dès fin mars
Mésange huppée	1,8-2,5 m	jusqu'à la limite des forêts	dès mi-mars
Gobemouche noir	1,8-2,5 m	en-dessous de 1000 m	dès le 25 avril env.
Rougequeue à front blanc	1,8-2,5 m	localement jusqu'à 2000 m	dès le 25 avril env.
Sitelle torchepot	1,8-2,5 m	jusqu'à la limite des forêts	dès mars
Torcol fourmilier	1,8-2,5 m	localement jusqu'à 1800 m	dès mi-avril