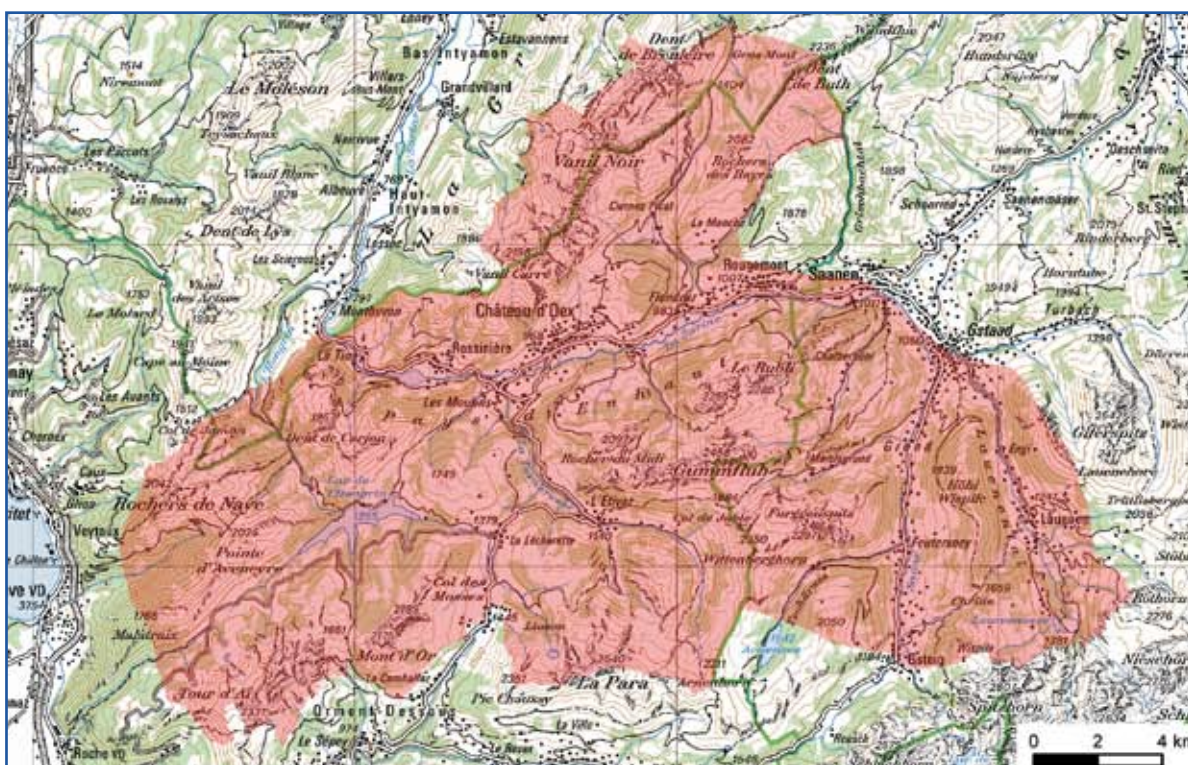


Pays d'Enhaut

Nr. / no	016	Koordinaten / coordonnées	575/145
Kantone / cantons	BE, FR, VD		46°28'N 7°10'E
Fläche / surface	37'434 ha		
Meereshöhe / altitude	830-2540 m	Kriterien / critères	A3, B2, B3



Die Region des Pays d'Enhaut liegt vorwiegend in den Waadtländer und Berner Voralpen und umfasst hauptsächlich das Einzugsgebiet der Saane. Das Gebiet wird im Norden durch den Vanil Noir und im Süden durch den Mont d'Or und den La Para begrenzt. Im Westen reicht das IBA «Pays d'Enhaut» bis zu den Rochers de Naye, im Osten schliesst es noch das Lauenengebiet mit ein. In tieferen Lagen herrscht Weidenutzung vor und vielerorts sind artenreiche Wiesen zu finden. Kleinere Dörfer liegen vor allem im Tal der Saane mit Château-d'Oex als grösste Ortschaft. Subalpiner Fichtenwald dominiert zwischen 1000 m und 1800 m ü. M., der vielerorts zur Weidenutzung aufgelichtet ist. Oberhalb des Waldes schliesst mancherorts eine Strauchzone an und in den höchsten Gebirgsregionen finden sich ausgedehnte alpine Rasen und felsige Regionen⁸.

La région du Pays d'Enhaut s'étend en majeure partie dans les Préalpes vaudoises et bernoises et comprend principalement le bassin versant de la Sarine. Le Vanil Noir constitue la limite nord de la zone, le Mont d'Or et La Para la limite sud. À l'ouest, l'IBA «Pays d'Enhaut» s'étend jusqu'aux Rochers de Naye; à l'est, il comprend également la région de Lauenen. Dans les zones de moindre altitude, les pâturages prédominent et, en de nombreux endroits se trouvent des prairies abritant une grande variété d'espèces. La zone comprend de petites localités, en particulier dans la vallée de la Sarine, la plus grande étant Château-d'Oex. Les pessières subalpines dominent à une altitude de 1000 à 1800 m; elles ont été éclaircies en de nombreux endroits pour le pâturage. Plus haut, de nombreuses zones arbustives succèdent à la forêt; enfin, aux altitudes les plus élevées s'étendent de vastes pelouses alpines et des zones rocheuses⁸.



Das Pays d'Enhaut liegt vorwiegend in den Waadtländer und Berner Voralpen und umfasst hauptsächlich die Region der oberen Saane. Les Rochers de Naye, Gummfluh, Rocher du Midi und La Para sind die bekanntesten Gipfel der Region.

Le Pays d'Enhaut s'étend en majeure partie dans les Préalpes vaudoises et bernoises et comprend principalement la région de la haute Sarine. Les Rochers de Naye, le Gummfluh, le Rocher du Midi et La Para sont les sommets les plus célèbres de la région.

Fläche	Wald	Gehölze	Reb- und Obstbau	Wiesen Äcker	Weiden	Gewässer	vegetations- los	Siedlung Industrie	Strasse Bahn
<i>Superficie</i>	<i>Forêt</i>	<i>Bosquets</i>	<i>Vignes vergers</i>	<i>Prairies champs</i>	<i>Pâturages</i>	<i>Lacs/cours d'eau</i>	<i>Sans végétation</i>	<i>Habitations industrie</i>	<i>Routes train</i>
%	33	4	0	11	31	1	17	1	1

Ornithologische Bedeutung

Das IBA «Pays d'Enhaut» zeichnet sich durch seine grosse Bedeutung für die Brutvögel der Nadelwälder aus. So gehören unter anderem Heckenbraunelle, Tannenmeise, Haubenmeise, Wintergoldhähnchen, Singdrossel, Misteldrossel, Ringdrossel und Zitronengirlitz zu den häufigsten Vogelarten des Gebietes⁸. Weitere typische Bergvogelarten kommen vor, wie das Birkhuhn, das Steinhuhn, der Dreizehenspecht und die Bergstelze. Hochalpine Arten wie Bergpieper, Alpenbraunelle, Alpendohle und Schneesperling zählen ebenfalls zu den Brutvögeln dieses IBAs⁸.

Importance ornithologique

L'IBA «Pays d'Enhaut» se distingue par sa grande importance pour les oiseaux nichant dans les forêts de conifères. Ainsi, les espèces les plus fréquentes de cette zone sont, entre autres, l'accenteur mouchet, la mésange noire, la mésange huppée, le roitelet huppé, la grive musicienne, la grive draine, le merle à plastron et le venturon montagnard⁸. D'autres espèces typiques des régions montagneuses y sont présentes, telles que le tétras lyre, la perdrix bartavelle, le pic tridactyle et la bergeronnette des ruisseaux. Des oiseaux des hautes Alpes telles que le pipit spioncelle, l'accenteur alpin, le chocard à bec jaune et la niverolle alpine comptent également parmi les espèces nicheuses de cette IBA⁸.

Artname deutsch	Saison	Bestand/effectifs	Kriterium/critère	Nom français	
IBA-Arten/espèces IBA	Schwarzmilan	BV / ni	>5	(B2)	Milan noir
	Rotmilan	JV / sa	>5	B3	Milan royal
	Steinadler	JV / sa	4-5	B2	Aigle royal
	Turmfalke	JV / sa	40-70	B2	Faucon crécerelle
	Wanderfalke	JV / sa	3-5	B2	Faucon pèlerin
	Birkhuhn	JV / sa	200-500	B2	Tétras lyre
	Steinhuhn	JV / sa	70-110	B2	Perdrix bartavelle
	Wendehals	BV / ni	10-20	(B2)	Torcol fourmilier
	Grauspecht	JV / sa	x	(B2)	Pic cendré
	Grünspecht	JV / sa	>30	B2	Pic vert
	Dreizehenspecht	JV / sa	20-50	B2	Pic tridactyle
	Alpenbraunelle	JV / sa	60-150	A3	Accenteur alpin
	Gartenrotschwanz	BV / ni	40-90	B2	Rougequeue à front blanc
	Steinrötel	BV / ni	25-60	B2	Monticole de roche
	Ringdrossel	BV / ni	1'500-2'500	B3	Merle à plastron
	Mauerläufer	JV / sa	>20	A3	Tichodrome échelette
	Alpendohle	JV / sa	50-200	A3	Chocard à bec jaune
Schneesperling	JV / sa	10-25	A3	Niverolle alpine	
Zitronengirlitz	BV / ni	>500	A3, B3	Venturon montagnard	
Artname deutsch	Saison	Bestand/effectifs	Nom français		
Smaragd-Arten/espèces Emeraude	Wespenbussard	BV / ni	●	Bondrée apivore	
	Habicht	JV / sa	●	Autour des palombes	
	Sperber	JV / sa	●●	Épervier d'Europe	
	Haselhuhn	JV / sa	●●	Gélinotte des bois	
	Alpenschneehuhn	JV / sa	●●	Lagopède alpin	
	Flussuferläufer	BV / ni	●	Chevalier guignette	
	Kuckuck	BV / ni	●●	Coucou gris	
	Sperlingskauz	JV / sa	●●	Chevêchette d'Europe	
	Waldohreule	JV / sa	●●	Hibou moyen-duc	
	Raufusskauz	JV / sa	●●	Chouette de Tengmalm	
	Schwarzspecht	JV / sa	●●	Pic noir	
	Felsenschwalbe	BV / ni	●●	Hirondelle de rochers	
	Bergstelze	JV / sa	●●	Bergeronnette des ruisseaux	
	Wasseramsel	JV / sa	●●	Cincla plongeur	
	Sommergoldhähnchen	BV / ni	●●●	Roitelet à triple bandeau	



Die alpine Unterart der Ringdrossel brütet in den Gebirgen Mittel- und Südeuropas, wogegen die Nominatform hauptsächlich in Norwegen und Grossbritannien vorkommt. In der Schweiz ist die Ringdrossel im ganzen Alpenraum und in den oberen Regionen des Juras im Rückgang.

La sous-espèce alpine du merle à plastron niche dans les montagnes d'Europe centrale et d'Europe méridionale, tandis que la sous-espèce nominale vit surtout en Norvège et en Grande-Bretagne. En Suisse, les merles à plastron sont en diminution dans les Alpes et dans les régions de haute altitude du Jura.

Bundesinventar <i>Inventaire fédéral</i>	Objektname <i>Nom de l'objet</i>	Überlagerung mit IBA 016 <i>Superposition avec l'IBA 016</i>
BLN-Landschaften/ <i>paysages IFP</i>	Gelten-Iffigen La Pierreuse – Gummfluh – Vallée de l'Etivaz Tour d'Aï – Dent de Corjon Vanil Noir	wenig im IBA/ <i>peu dans l'IBA</i> vollständig/ <i>complète</i>
Moorlandschaften/ <i>sites marécageux</i>	Col des Mosses/ La Lécherette Lauenensee	grösstenteils/ <i>en grande partie</i> grösstenteils/ <i>en grande partie</i> vollständig/ <i>complète</i>
Flachmoore/ <i>bas-marais</i>	32 Objekte/ <i>objets</i>	vollständig/ <i>complète</i>
Hochmoore/ <i>hauts-marais</i>	9 Objekte/ <i>objets</i>	vollständig/ <i>complète</i>
Auengebiete/ <i>zones alluviales</i>	La Sarine près Châteaux-d'Oex La Torneresse à l'Etivaz Rohr/Oey	vollständig/ <i>complète</i> vollständig/ <i>complète</i> vollständig/ <i>complète</i>
Jagdbanngebiete/ <i>districts francs fédéraux</i>	Hochmatt – Motélon Les Bimis – Ciernes Picat Pierreuse – Gummfluh	teilweise/ <i>partielle</i> vollständig/ <i>complète</i> vollständig/ <i>complète</i>

Bedrohungen und Schutzmassnahmen

Das Pays d'Enhaut ist eine Bergregion vorwiegend mit Berglandwirtschaft und sanftem Tourismus. Intensivere Heuwiesennutzung mit mehreren Schnitten pro Jahr senkt den Bruterfolg vieler Wiesenbrüter, wie zum Beispiel von Feldlerche und Braunkehlchen, und lässt damit deren Bestände schwinden.

Menaces et mesures de protection

Le Pays d'Enhaut est une région montagneuse exploitée principalement par l'agriculture montagnarde; le tourisme y est modéré. L'exploitation intensive des prairies à foin avec plusieurs coupes par an diminue le succès de reproduction de nombreuses espèces nicheuses des prairies, telles que l'alouette des champs et le tarier des prés, et conduit à la diminution de leurs effectifs.

Pays d'Enhaut

Un'area di boschi subalpini e prati alpini con aree rocciose a quote elevate e piccoli paesi sul fondovalle.

Un territorio importante per la cova di specie nei boschi di conifere. Il Fagiano di monte, il Picchio tridattilo, il Merlo dal collare e il Venturone sono presenti in gran numero.

Non sono note serie minacce in questo territorio.

Pre-alpine region of Pays d'Enhaut

An area of subalpine forests and alpine meadows with rocky areas at higher elevations and small villages in the valley bottoms.

An important site for species breeding in conifer forests. Black Grouse, Three-toed Woodpecker, Ring Ouzel and Citril Finch reach high densities.

No serious threats are known at this site.

Viele Vogelarten, die bevorzugt an der oberen Waldgrenze leben, brüten im IBA «Pays d'Enhaut» in beachtlicher Zahl, wie z.B. das Birkhuhn und der Zitronengirlitz.

De nombreuses espèces d'oiseaux vivant de préférence à la limite supérieure de la forêt nichent en nombre dans l'IBA «Pays d'Enhaut», par exemple le tétras lyre et le venturon montagnard.

