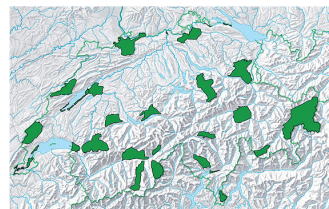
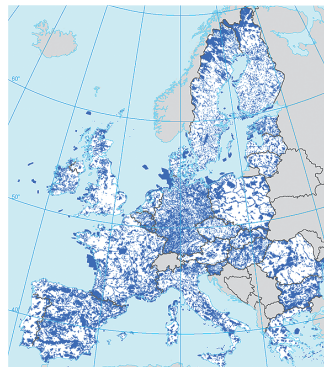
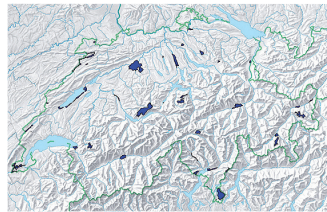


Aree IBA: candidate a divenire territori Smeraldo

Nel 1989, il Consiglio Europeo ha lanciato il Progetto della Rete Smeraldo che scaturisce dalla Convenzione di Berna, l'accordo per la conservazione della vita selvatica e dei suoi biotopi in Europa. L'intenzione è di creare per l'intera biodiversità una rete di aree protette volte a garantire la salvaguardia della biodiversità e della multiforità degli habitat. Le aree IBA rappresentano un'importante base per la costituzione di aree Smeraldo per gli uccelli. Dal novembre 2012, i primi 37 siti Smeraldo della Svizzera (di cui 6 corrispondenti più o meno ad altrettante IBA) sono stati ufficialmente riconosciuti dalla Convenzione di Berna.

ASPU/BirdLife Svizzera collabora con Pro Natura e WWF Svizzera affinché il Progetto Smeraldo venga attivato anche nel nostro paese. Noi chiediamo alla Confederazione di nominare abbastanza territori per piante, animali e habitat e di inserire le 31 aree IBA nella Rete Smeraldo, consentendo in questo modo alla Svizzera di dare un importante contributo alla salvaguardia della biodiversità a livello mondiale.

Nell'Unione Europea il Progetto Smeraldo è stato ribattezzato con "Natura 2000". Conformemente alla Direttiva Uccelli e alla Direttiva Habitat sono inserite numerose aree, in parte molto vaste, che insieme offrono un notevole contributo alla salvaguardia della biodiversità europea. Gli stati membri dell'Unione Europea hanno l'obbligo di tenere in considerazione le IBA per la loro rete Natura 2000.



Confronto tra le superfici dei 37 primi siti Smeraldo (a sinistra in alto) e delle IBA (a sinistra in basso, 13% della superficie). Attraverso Natura 2000, l'UE ha creato una rete di siti protetti, che coprono all'incirca il 18% della terraferma (a destra).

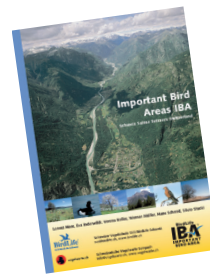
Come sosteniamo le aree IBA?



Oltre all'attività di lobby per le aree IBA, ASPU/BirdLife Svizzera, le sue organizzazioni nazionali, le associazioni cantonali e le sezioni locali lavorano su diversi progetti:

- Grazie all'aiuto dei gruppi locali, l'ASPU/BirdLife Svizzera e la Stazione ornitologica coordinano un monitoraggio delle aree IBA, che tiene conto in particolare dell'evoluzione degli effettivi delle specie IBA. Inoltre vengono seguite anche i cambiamenti del paesaggio e rilevati i possibili fattori di rischio con lo scopo di riconoscere tempestivamente eventuali effetti negativi nelle aree IBA.
- Molte IBA si sovrappongono ad oggetti degli inventari federali, in particolare i paesaggi palustri, i siti IFP e le riserve degli uccelli acquatici ORUAM. Una miglior applicazione di queste ordinanze può migliorare la situazione delle specie di uccelli nelle IBA.
- Diversi programmi per la salvaguardia delle specie interessano varie tipologie di aree IBA. Ad esempio le popolazioni di Codiroso comune, Torcicollo e Picchio verde approfittano dei progetti di conservazione dei frutteti ad alto fusto.

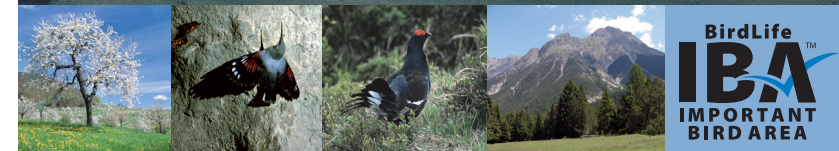
Il libro "Important Bird Areas IBA, Schweiz, Suisse, Svizzera, Switzerland" dell'ASPU/BirdLife Svizzera e della Stazione ornitologica Svizzera di Sempach presenta tutte le IBA della Svizzera con le specie importanti in dettaglio ed inoltre spiega le cause di minaccia e i criteri per la protezione delle aree. 201 pagine ampiamente illustrate a colori. Si può ottenere al costo di 30.- Fr. presso ASPU/BirdLife Svizzera o alla Stazione ornitologica a Sempach.



I partner nel programma IBA:

L'Associazione Svizzera per la Protezione degli Uccelli **ASPU/BirdLife Svizzera**, in collaborazione con la **Stazione ornitologica svizzera**, ha elaborato l'elenco delle 31 zone importanti per gli uccelli (IBA). Queste due organizzazioni realizzano insieme il monitoraggio delle IBA con la collaborazione di molti volontari. Insieme al **WWF Svizzera** e **Pro Natura**, **ASPU/BirdLife Svizzera** si adopera presso l'UFAM (l'Ufficio Federale per l'Ambiente) affinché le aree IBA e altri territori di valore vengano dichiarati territori Smeraldo.

Ulteriori informazioni: www.birdlife.ch/iba



Le Important Bird Areas IBA in Svizzera: aree prioritarie per la biodiversità

Associazione svizzera per la protezione degli uccelli **ASPU/BirdLife Svizzera**



Wiedingstrasse 78, casella postale, CH-8036 Zurigo
Tel 044 457 70 20 Fax 044 457 70 30
aspu@birdlife.ch www.birdlife.ch
In collaborazione con **FICEDULA**, www.ficedula.ch

Stazione ornitologica svizzera di Sempach



CH-6204 Sempach
Tel 041 462 97 00 Fax 041 462 97 10
info@vogelwarte.ch www.vogelwarte.ch

Cosa sono le Important Bird Areas?

Nel mondo, una specie di uccelli su otto è minacciata di estinzione. Per questo motivo BirdLife International, la federazione internazionale rappresentata tra le altre anche dall'ASPU/BirdLife Svizzera, ha lanciato nel 1985 l'idea di costituire le cosiddette aree IBA (Important Bird Areas), una rete mondiale di aree prioritarie volta a garantire la sopravvivenza a lungo termine di tutte le specie di uccelli sul nostro pianeta.

La prima lista delle aree IBA europee fu pubblicata da BirdLife International nel 1989. Non essendo allora ancora stati chiaramente definiti i criteri, si rese necessaria una successiva rielaborazione nell'ambito di una nuova valutazione delle aree IBA alla fine degli anni Novanta. Da allora, è stato possibile identificare le aree IBA di tutti i continenti utilizzando dei criteri uniformi.

In Svizzera, l'ASPU/BirdLife Svizzera e la Stazione ornitologica svizzera di Sempach hanno definito in due tappe, nel 1989 e nel 1999, le 31 aree IBA, sulla base di inventari scientifici e anche grazie al coinvolgimento di esperti territoriali.

I criteri per la definizione delle aree IBA in Svizzera:

Un territorio è considerato importante per la conservazione degli uccelli in tutto il mondo se soddisfa almeno uno dei seguenti criteri:

- Ospita **specie limitate ad un esteso habitat geografico specifico (bioma)**. In Svizzera questo criterio è particolarmente significativo soprattutto nelle Alpi: infatti, il Picchio muraiolo, il Fringuello alpino ed altri uccelli sono presenti esclusivamente in questo bioma.
- Ospita **una ricca varietà di specie**. Questo criterio è importante soprattutto nel caso degli uccelli acquatici svernanti o nel caso dei luoghi di sosta di importanza internazionale.
- Ospita **importanti popolazioni nidificanti** di specie non sufficientemente protette (ad es. il Fagiano di monte) e di specie non minacciate di estinzione la cui diffusione è tuttavia limitata all'Europa (ad es. il Venturone).

L'importanza delle aree IBA

Un'area IBA per il Gracchio alpino e il Merlo dal collare? A prima vista può sembrare strano che in Svizzera vengano distinte aree IBA per queste specie di uccelli tipiche della zona alpina. Tuttavia, da un punto di vista internazionale è presto spiegato. Più di un quinto dei Sordoni e dei Fringuelli alpini nidifica in Svizzera. Proprio per il fatto che queste specie sono oggi riccamente presenti nei nostri territori, la Svizzera ha una grande responsabilità: impedire l'estinzione. Infatti, se le condizioni che caratterizzano attualmente il nostro territorio rimarranno stabili o miglioreranno, la sopravvivenza di queste specie sarà garantita per molti anni a venire.

Nelle IBA in Svizzera sono presenti quantità di specie per aree IBA superiori alla media, per questo è importante mantenere almeno la stabilità delle condizioni di queste aree. La Svizzera ha quindi la possibilità di dare un importante contributo al buono stato di conservazione di queste specie.



La Svizzera ospita una parte importante degli effettivi europei di Fringuello alpino e di altre specie d'alta montagna. Abbiamo dunque una particolare responsabilità per queste specie.

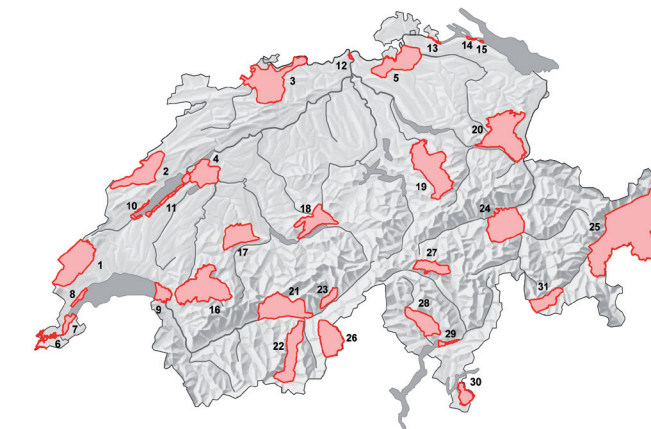
Secondo i criteri internazionali le 29 specie seguenti sono determinanti per le IBA svizzere:

Canapiglia (i)	Nibbio bruno	Picchio tridattilo
Fistione turco (i)	Nibbio reale	Sordone
Moriglione (i)	Aquila reale	Codiroso comune
Moretta (i)	Gheppio	Codirossone
Quattrocchi (i)	Falco pellegrino	Merlo dal collare
Smergo maggiore	Re di quaglie	Picchio muraiolo
Fagiano di monte	Barbagianni	Gracchio alpino
Coturnice	Torcicollo	Fringuello alpino
Svasso maggiore (i)	Picchio cenerino	Venturone alpino
Cormorano (i)	Picchio verde	i = ospiti invernali

Le 31 aree IBA in Svizzera

In Svizzera l'ASPU/BirdLife Svizzera e la Stazione ornitologica hanno definito 31 aree IBA, per un totale di 5'422 km² del territorio, pari al 13% dell'intera superficie nazionale. Le aree IBA rispecchiano le diverse tipologie di habitat e rispettano una collocazione specifica nel territorio svizzero:

Tre aree IBA si trovano nel Giura, due nella Svizzera Occidentale (001-002) e la terza nel Giura tabulare, tra il Canton Basilea Campagna e il Canton Soletta (003). Le aree IBA comprendono inoltre anche due paesaggi culturali dell'Altipiano (004-005). Per quanto riguarda le aree preferite dai uccelli acquatici, dieci sono nell'Altipiano (006-015) ed una nel Canton Ticino (029). Infine, nelle Alpi le aree IBA evidenziate sono state in totale 15: cinque nelle Prealpi settentrionali (016-020), cinque nelle Alpi Centrali (021-025) e cinque nelle Alpi meridionali (026-028, 030, 031).



001 Mont Tendre	017 Gurnigel – Gantrisch
002 La Brévine et Les Ponts-de-Martel	018 Augstmatthorn – Hohgant
003 Tafeljura-Landschaft Baselland – Solothurn	019 Schwyzer Randalpen
004 Grosses Moos und Stausee Niederried	020 Oberes Toggenburg – Säntis
005 Zürcher Unterland und unteres Thurtal	021 Zentralwallis von Sierre bis Visp
006 Rhône: Genève – Barrage de Verbois	022 Mattertal
007 Lac Léman: Versoix – Hermance – Genève	023 Aletschregion
008 Lac Léman: Rolle – Céligny	024 Heizenberg – Domleschg – Safiental
009 Lac Léman: Les Granges	025 Unterengadin – Nationalpark
010 Lac de Neuchâtel: Corcelettes – Vaumarcus	026 Simplon
011 Rive sud du lac de Neuchâtel	027 Piora – Dötra
012 Klingnauer Stausee	028 Valle Maggia
013 Untersee-Ende und Rhein bis Bibermühle	029 Bolle di Magadino
014 Untersee: Ermatinger Becken	030 Monte Generoso
015 Bodensee: Konstanzer Bucht	031 Val Bregaglia
016 Pays d'Enhaut	

